

令和4年度(第15期)事業報告書

特定非営利活動法人 あいな里山茅葺同人

1. 活動の成果

主な事業活動としては、甲南女子大学ふれあいの森（2.5ha）の林相整備の業務委託事業と国営あいな里山公園での市民参画団体の一員としてボランティア活動を行いました。

甲南女子大学ふれあいの森の業務委託事業の内容は樹林・草地管理の林相整備と園路階段維持管理で、別途ツリーハウスの維持補修と大学内のネット張替え工事を行いました。

また、あいな里山公園においてはススキ原の整備と茅刈り体験イベントを行い、公園の四大大行事では「さとぼこーひー」を出店して参加しました。

第15期では第7波・第8波コロナ禍の影響を受けることもなく活動は計画的に順調に進捗しましたが、女子大のふれあいの森での地域交流イベントは余儀なく中止になりました。

実施活動記録

年	月	日数	人数	主な活動
令和4	4月	11	26	林相整備、ツリーハウス点検
	5月	15	34	第15常総会、ツリーハウス補修、フィールドアスレチックコース整備 あいな里山公園田植えまつり[さとぼこーひー]出店
	6月	11	28	林相整備、カシナガ対策
	7月	13	28	林相整備 あいな里山公園ヤマモモまつり[さとぼこーひー]出店
	8月	9	19	林相整備、カシナガ対策
	9月	10	22	林相整備
	10月	14	37	林相整備、 あいな里山公園秋フェスタ[さとぼこーひー]出店
	11月	10	27	林相整備、ツリーハウス補修 あいな里山公園茅葺意見交換会
	12月	12	29	林相整備、女子大校内ネット張替え あいな里山公園 茅刈りイベント
令和5	1月	8	23	林相整備、 あいな里山公園とんどまつり[さとぼこーひー]出店
	2月	13	35	林相整備 あいな里山公園草地管理・ススキ刈り
	3月	10	32	林相整備
	計	136	340	

3. 特定非営利活動に係る事業

(1) 甲南女子大ふれあいの森 林相整備・簡易施設維持補修

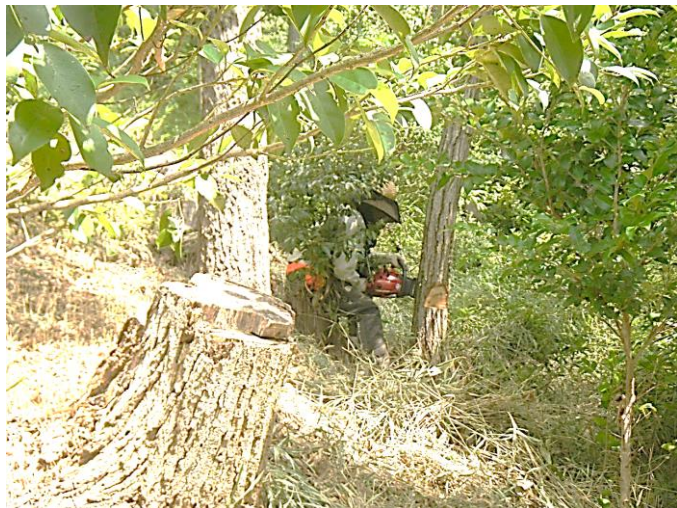
間伐・下草（ネザサ）刈りなどの林相整備で生物多様性の再生を促し、快適さと安全性に向けて園路階段や簡易施設の維持補修などについては学校側と協議して対応しました。

延べ日数および人数

実施期間	令和3年4月1日～令和4年3月31日
日数	112日
延べ人数	284人



本山第三小学校環境学習
(ツリーハウス広場テピ)
令和4年12月



林相整備（間伐状況）
令和4年9月



ウッドデッキ周り整備
令和5年2月



ツリーハウス大学合同点検
(ホストツリー根張り状況)
令和4年10月



ツリーハウス補修
(ホストツリー根鉢やり替え)
令和4年11月



ツリーハウス補修完了立会
(女子大管財課)
令和4年11月



カシノナガキクイムシ対策
粘着シート巻き立て
令和4年6月



転落防止柵やり替え
令和4年7月



ネット張替え完了立会
(女子大管財課)
令和4年12月

(2) 他団体との交流活動

国営あいな里山公園のススキ原の整備ならびに茅刈り体験イベントの実施、および市民参画団体の一員として、公園主催の四大まつりには市民参画団体として「さとぼこーひー」を出店しました。

実施期間	令和3年4月1日～令和4年3月31日
日数	24日
延人数	56人



茅刈り体験イベント
(刈り取ったススキでテピ完成)
令和4年12月4日



冬フェスタとんど焼きイベント
(さとぼこーひー) 出店
令和5年1月9日



ススキ原の整備状況
令和5年2月18日

3. 事業実施体制

(1) 会議に関する事項

① 通常総会

開催日 令和5年5月21日(日) 10:00~11:00
開催場所 甲南女子大ふれあいの森
出席者 8名、表決委任者7名 計15名(正会員15名)
議事内容 第15期事業報告、会計報告
任期満了に伴う役員を選任
第16期事業計画案、予算案
運営に関する意見交換

② 理事会

開催日 令和5年4月13日(日) 13:00~14:00
開催場所 甲南女子大ふれあいの森
出席者 4名(前任の役員4名)
議事内容 事業内容の課題と対策について

(2) 事務局体制

事務局長 星島 明(理事兼務)
会計 松井 冬子
所在地 神戸市北区星和台7丁目19番地の1

(3) 会員

正会員 15名

(4) 連携グループ

兵庫県森林ボランティア団体連絡協議会
国営あいな里山公園市民参画団体協議会

財産目録

令和5年3月31日現在

(単位:円)

科 目	金 額		
I 資産の部			
1. 流動資産			
現金	66,864		
普通預金	4,160,460		
流動資産合計		4,227,324	
2. 固定資産			
発電機	0		
チェーンソー簡易製材機	0		
軽トラック(廃棄)	0		
ウインチ	4,244		
軽トラック	1		
固定資産合計		4,245	
資産合計			4,231,569
II 負債の部			
1. 流動負債			
短期借入金	0		
預り金	0		
流動負債合計		0	
2. 固定負債			
固定負債合計	0	0	
負債合計			0
正味財産合計			4,231,569

上記は財産目録に相違ない。

特定非営利活動法人 あいな里山茅葺同人

理事長 星島 明



貸借対照表

令和5年3月31日現在

(単位:円)

科 目	金 額		
I 資産の部			
1. 流動資産			
現金預金	4,227,324		
未収入金	0		
流動資産合計		4,227,324	
2. 固定資産			
発電機	0		
チェーンソー簡易製材機	0		
軽トラック(廃棄)	0		
ウインチ	4,244		
軽トラック	1		
固定資産合計		4,245	
資産合計			4,231,569
II 負債の部			
1. 流動負債			
短期借入金	0		
預り金	0		
流動負債合計		0	
2. 固定負債			
固定負債合計	0	0	
負債合計			0
III 正味財産の部			
前期繰越正味財産		3,973,732	
当期正味財産増減額		257,837	
正味財産合計			4,231,569
負債及び正味財産合計			4,231,569

活動計算書

令和4年4月1日から令和5年3月31日まで

(単位:円)

科 目	金 額	
I 経常収益		
1. 受取会費		
正会員受取会費	32,000	32,000
2. 受取寄付金		
受取寄付金	0	0
3. 受取助成金等		
平成25年度森林・山村多面的機能発揮対策交付金	0	
あいな里山公園活動助成金	0	0
4. 事業収益		
甲南女子大里山林整備事業収益	3,262,475	
地域交流イベント事業収益	53,650	3,316,125
5. その他収益		
受取利息	41	
雑収入(森林ボランティア保険返金他)	131,130	131,171
経常収益計		3,479,296
II 経常費用		
1. 事業費		
(1) 人件費		
労務費	2,301,000	
交通費	24,380	
人件費計	2,325,380	
(2) その他経費		
福利厚生費	40,080	
消耗品費	39,615	
消耗備品費	97,511	
材料費	171,959	
支払保険料	66,500	
研修費	9,595	
事務用品費	24,165	
修繕費	62,458	
通信費	68,432	
車両費	94,297	
新聞図書費	0	
備品費	25,311	
雑費	181,724	
減価償却費	6,432	
その他経費計	888,079	
事業費計		3,213,459
2. 管理費		
(1) その他経費		
租税公課	6,000	
諸会費(あいな里山参画団体運営協議会ほか)	2,000	
その他経費計	8,000	
管理費計		8,000
経常費用計		3,221,459
III 経常外費用		
固定資産廃棄損	0	

經常外費用計		0	
当期正味財産増減額			257,837
前期繰越正味財産額			3,973,732
次期繰越正味財産額			4,231,569

計算書類の注記

特定非営利活動法人 あいな里山茅葺同人

1. 重要な会計方針

計算書類の作成は、NPO会計基準(2010年7月20日 2011年11月20日一部改正NPO法人会計基準協会)によっています。

(1) 固定資産の減価償却の方法

有形固定資産は、法人税法の規定に基づいて定率法で償却しています。

(2) 消費税等の会計処理

消費税等の会計処理は、税込経理方式によっています。

2. 事業別損益の状況

令和3年4月1日から令和4年3月31日まで

特定非営利活動法人 あいな里山茅葺同人

(単位:円)

科 目	甲南女子大 里山林整備	地域交流 イベント	事業部門計	管理運営部門	合計
I 経常収益					
1. 受取会費	32,000	0	32,000	0	32,000
2. 受取寄付金	0	0	0	0	0
3. 受取助成金等					
コープこうべ環境基金	0	0	0	0	0
平成25年度森林・山村多面的機能発揮対策交付金	0	0	0	0	0
あいな里山公園活動助成金	0	0	0	0	0
4. 事業収益					
甲南女子大里山林整備事業収益	3,262,475	0	3,262,475	0	3,262,475
地域交流イベント事業収益		53,650	53,650	0	53,650
5. その他収益			0		
受取利息	41	0	41	0	41
雑収入(森林ボランティア保険返金他)	131,130	0	131,130	0	131,130
経常収益計	3,425,646	53,650	3,479,296	0	3,479,296
II 経常費用					
(1) 人件費					
労務費	2,301,000	0	2,301,000	0	2,301,000
交通費	24,380	0	24,380	0	24,380
人件費計	2,325,380	0	2,325,380	0	2,325,380
(2) その他経費					
福利厚生費	40,080	0	40,080	0	40,080
消耗品費	39,615	0	39,615	0	39,615
消耗備品費	97,511	0	97,511	0	97,511
研修費	9,595	0	9,595	0	9,595
事務用品費	24,165	0	24,165	0	24,165
新聞図書費	0	0	0	0	0
通信費	68,432	0	68,432	0	68,432
租税公課	6,000	0	6,000	0	6,000
諸会費	2,000	0	2,000	0	2,000
交際費	0	0	0	0	0
修繕費	62,458	0	62,458	0	62,458
材料費	171,959	0	171,959	0	171,959
支払保険料	66,500	0	66,500	0	66,500
車両費	94,297	0	94,297	0	94,297
備品費	25,311	0	25,311	0	25,311
雑費	181,724	0	181,724	0	181,724
減価償却費	6,432	0	6,432	0	6,432
その他経費計	896,079	0	896,079	0	896,079
事業費計	3,221,459	0	3,221,459	0	3,221,459
当期経常増減額	204,187	53,650	257,837	0	257,837

3. 固定資産の増減内訳

資産	期首取得価額	取得	減少	期末取得価額	減価償却累計額	期末帳簿価額
有形固定資産						
発電機	0	186,000	0	0	186,000	0
チェーンソー簡易製材機	0	220,000	0	0	220,000	0
軽トラック(廃棄)	0	280,000	280,000	0	0	0
ウインチ	16,973	299,160	0	4,243	294,916	4,244

軽トラック	5,840	306,440	0	2,189	306,439	1
計	22,813	1,291,600	280,000	6,432	1,007,355	4,245

4. 借入金の増減内訳

科 目	期首残高	当期借入	当期返済	期末残高
短期借入金(指定管理科の最終入金が次年度になるため)	0	0	0	0

5. 役員及びその近親者との取引の内容

科 目	計算書類に計上された金額	内役員及びその近親者との取引
役員からの資金借入	0	0